

## CONTENU:

Présentation du spectacle	page 1
Considérations générales, Lumières	page 2
Implantation	page 3
Elévation	page 4
Photographie	page 5

PRÉSENTATION DU SPECTACLE

Est, du verbe être, est une forme non identifiée de spectacle. Entre l'interrogation philosophique, le jeu de l'oie ou de dominos, entre le cadavre exquis et la boîte à malice de Pandore. Ce jeu-là renoue avec les grandes questions par l'interrogation ouverte, déambulatoire, socratique. (...) Rien dans les poches, rien dans les mains, ils et elles ne nous donnent à voir que des hommes et des femmes, belles, sympathiques, qui s'inquiètent, doutent, retrouvent le poids des mots, leur sens premier pour remettre l'enjeu en jeu. Ils sont « l'outil de la pensée » d'Eugène Savitzkaya, et non ses interprètes, ce rôle-là nous échoit. On rit, on s'étonne, on prolonge les questions, on prend celle-là pour soi, on passe la suivante à son voisin, on attend quelque chose qui ne viendra pas. Rien d'autre ne se passera que cette course relais sans palmarès. (...) Mais au-delà de l'étrangeté de cette invitation à penser et à sentir autrement, et du léger malaise que l'on a à se retrouver face à ces aristotéliens d'aujourd'hui, se dessine toute notre condition face au Cosmos, à l'humanité et notre responsabilité d'individu face à nous-mêmes et à la société. Légèreté, gravité, humour, poésie, tendresse, surréalisme, Eugène Savitzkaya déploie toute sa gamme avec l'aisance d'un piano bar. Comme toujours chez lui, c'est de la fragmentation, de l'infiniment petit rassemblé, c'est de l'anodin qu'émergent les vrais mystères, aussi vrais que nous sommes poussières d'étoiles. « Etes-vous morts ? », demandent en final les écluseurs de mots devant quelques cadavres de bouteilles. Et nous, de leur demander en écho, « Etes-vous saouls ? »

Sophie Creuz "L'écho"

Est, texte : Eugène Savitzkaya

Date de la création : le 18 janvier 2000

Mise en scène : Stéphane Olivier

Distribution : Bernard Breuse, Nathalie Cornet, Dominique Roodthoof, Pierre Sartenaer

Producteur exécutif : Philippe Kauffmann

Photographie : Herman Sorgeloos

en co-production avec le Théâtre Les Tanneurs avec l'aide du Ministère de la Communauté française de Belgique

CONSIDÉRATIONS GLOBALES

- a) Pour le spectacle nous préférons que la Salle soit nue, les murs à vue (pas de pendrillons, de rideau, de manteau d'arlequin si ceux-ci sont amovibles); s'il y a des fenêtres elles ne sont pas (a priori) occultées.
- b) Le public est éclairé pendant la durée du spectacle, soit par l'éclairage public en place s'il est graduable et s'il ne gêne pas les spectateurs; soit par un éclairage fait pour l'occasion (le plus souvent à base de PC).
- c) Nous apportons 4 rouleaux de paillason en coco qui forme un carré de 8 mètres sur 8. Suivant les salle ce "plateau" doit être surélevé.
- d) Il y a quatre comédiens, deux femmes et deux hommes. Donc au minimum deux loges.
- e) Nous avons besoin d'une table d'environ 1m sur 1m et de quatre chaises, si possible dépareillées.
- f) Il nous faut à chaque représentation 12 litres d'eau minérale non gazeuse faiblement minéralisée.

LUMIÈRES

- 27 PAR 64
- 18 PC Fresnel 1 Kw avec volets
- 1 Fresnel 5 Kw

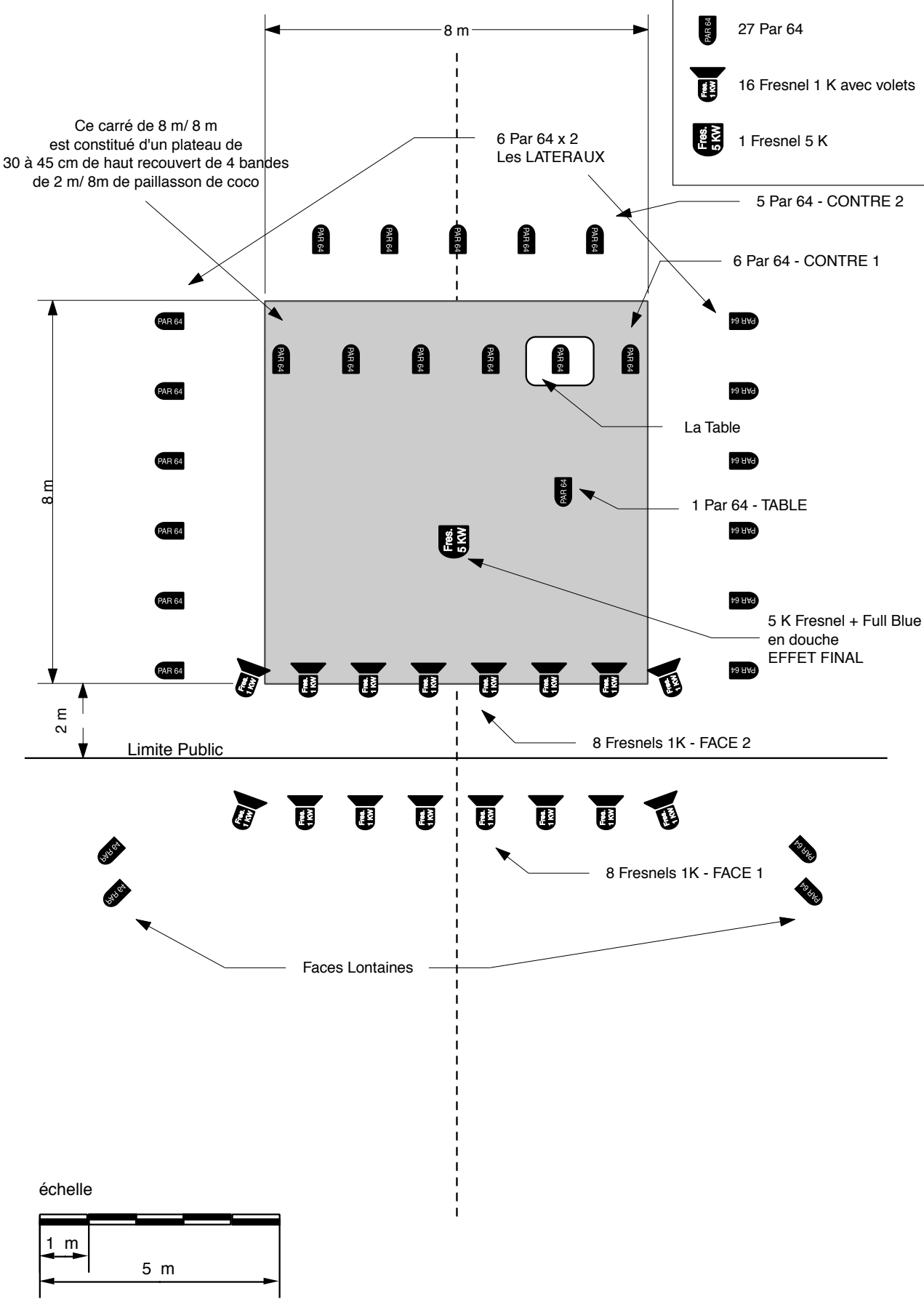
INSTALLATION

- 3 services de 4h:
- 1 service montage et installation
- 1 service pointage et conduite
- 1 service répétition et raccords

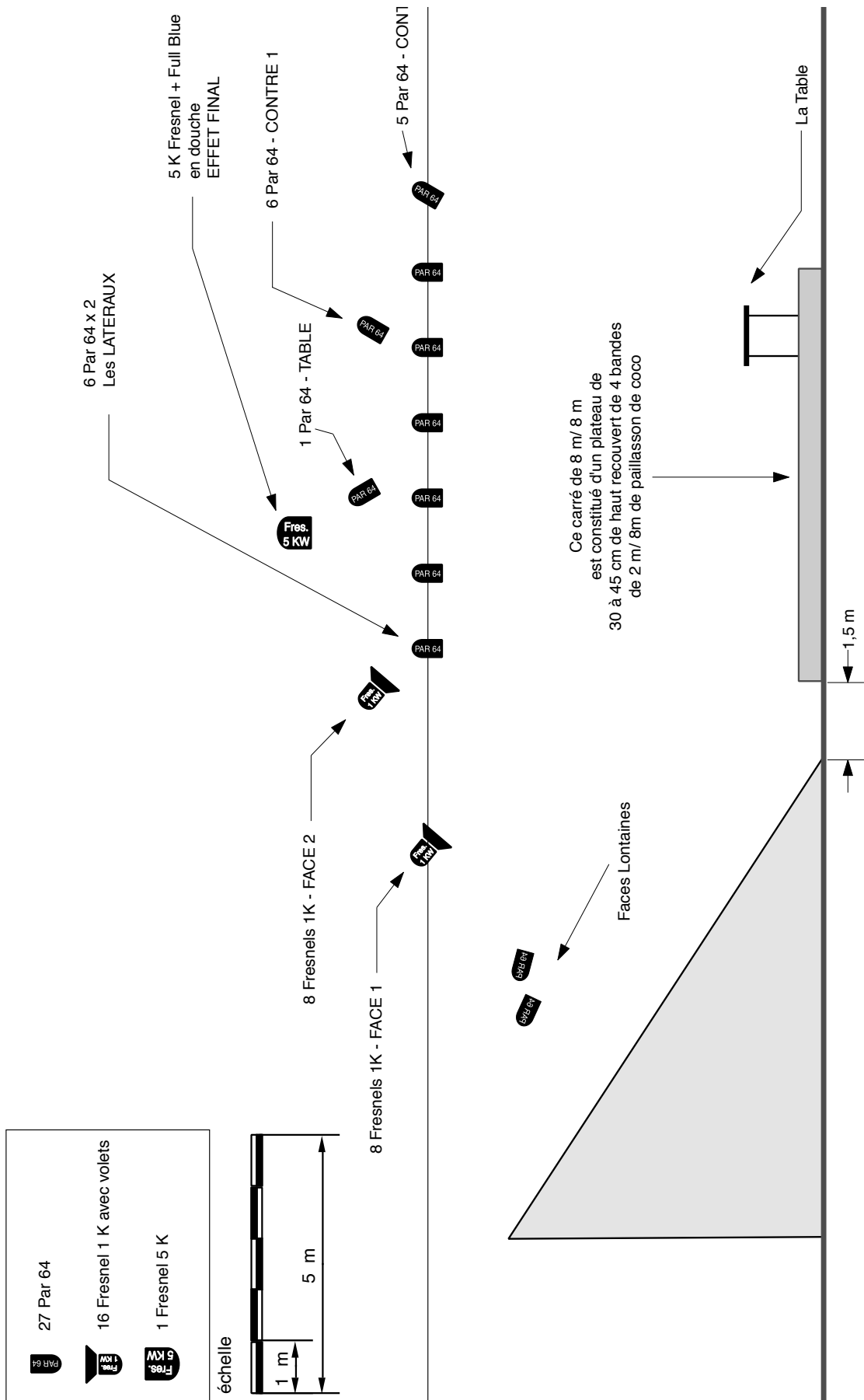
DÉMONTAGE

- 1/2 service de 4h avec deux techniciens.

Plan implantation lumière



Elévation



Photographie du plateau

