

## EN D'AUTRES TERMES

COMPAGNIE TRANSQUINQUENNAL  
FICHE TECHNIQUE DU SPECTACLE

RESPONSABLE TECHNIQUE - MARC DEFRISE  
tél : 00 32 475 45 79 95

TRANSQUINQUENNAL  
Av Josse Impens, 33  
1030 Bruxelles  
tél : 00 32 475 45 79 95  
fax : 00 32 2 242 56 24  
info@transquinquennal.be  
www.transquinquennal.be

FT VERSION DU 24 AOUT 1995

PAGE 1 SUR 8

### CONTENU:

Présentation du spectacle	
Description du dispositif	page 1
Vue générale	page 2
Implantation lumière	page 3
Liste Lumières, Son,	page 4
Vidéo	page 5
Schéma du dispositif vidéo	page 6
Décor, Plateau, Robot	page 7
Installation, Démontage, Jauge, Commodités	page 8

### Présentation du spectacle

En d'Autres Termes (2004) - de Transquinquennal

date de la création : le 20 avril 2004

Conception, mise en scène, interprétation, traitement des images : Bernard Breuse,  
Miguel Declaire, Stéphane Olivier, Pierre Sartenaer  
Technique et régies : Ivan Fox, Thomas Hermignies, Christophe Lagneaux  
Conception et réalisation du robot : Triline sa. (Walter Gonzalez)  
Constructions: Olivier Waterkeyn  
Costumes : Ann Weckx  
Création lumière : Ivan Fox, Christophe Lagneaux, Transquinquennal  
Impressions images : Agnes Bewer  
Production exécutive : Céline Renchon

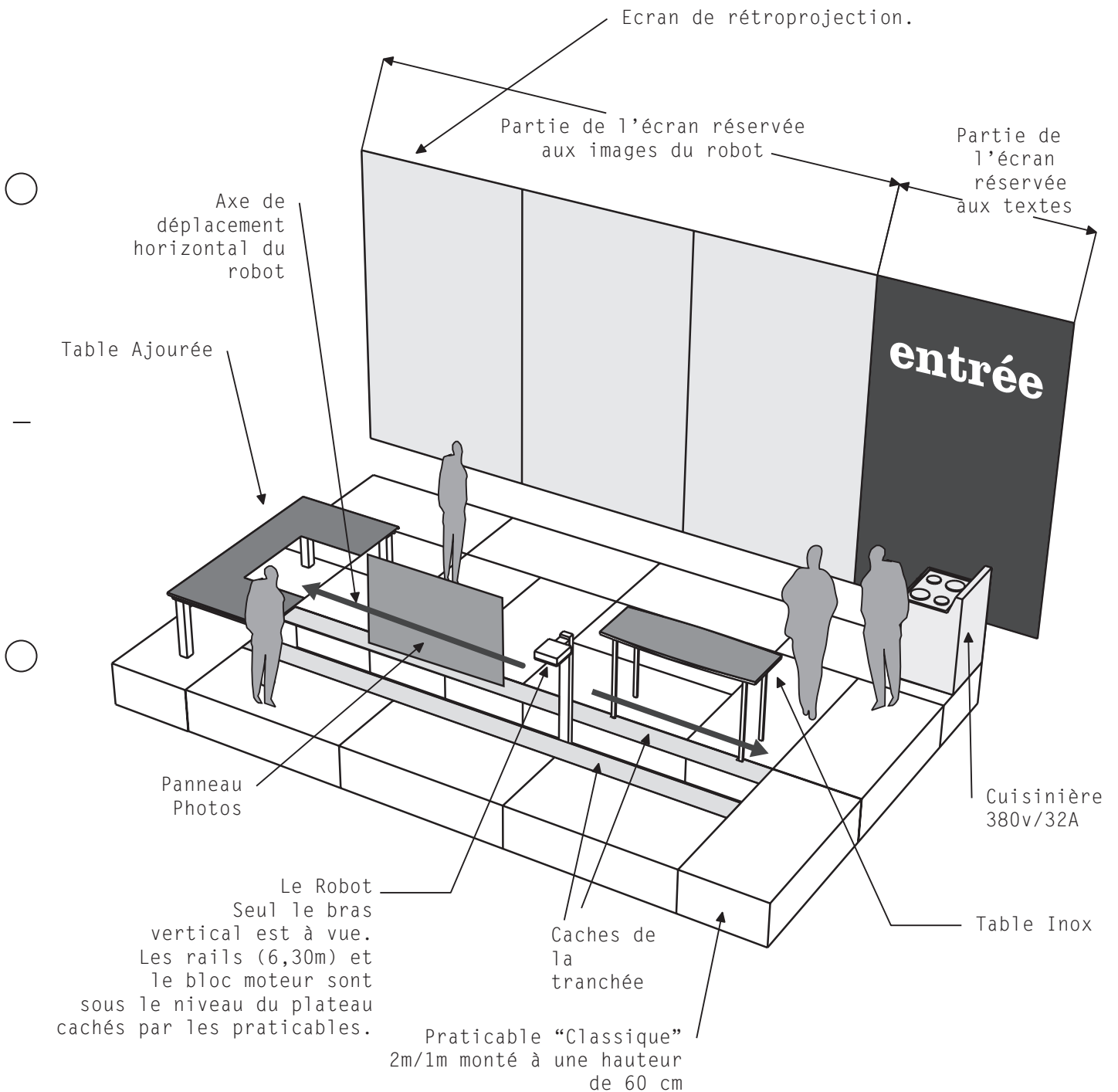
Une création de Transquinquennal (www.transquinquennal.be), en coproduction avec le  
Théâtre Les Tanneurs (dans le cadre de leur compagnonnage), avec l'aide de la Com-  
munauté Wallonie-Bruxelles.

### Description du dispositif

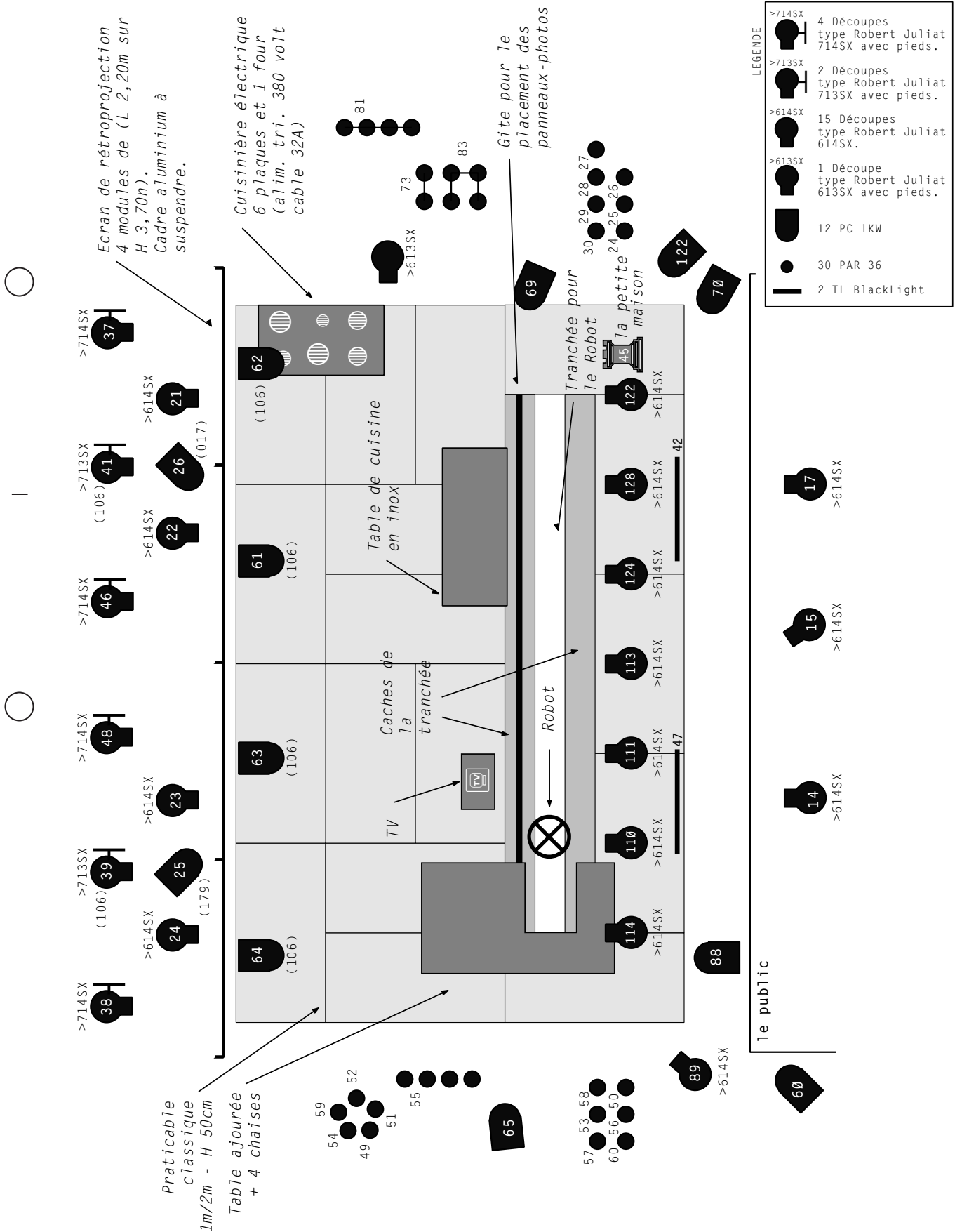
Sur le plateau côté cour une cuisinière et un table de cuisine en inox. A jardin  
une table de salle à manger percée d'une découpe. A cour de la table, au sol , une  
télévision. Au centre du plateau, sur toute sa largeur une tranchée. Dans cette  
tranchée un robot qui déplace une caméra en largeur et en hauteur. Parfois devant  
la caméra les acteurs disposent un panneau sur lequel sont collées des photos de  
famille. La caméra filme les acteurs, les panneaux, les étapes du repas que se pré-  
pare chacun des acteurs, la télévision qui présente parfois des images.  
L'écran qui occupe tout le fond de scène est divisé en 4 grands panneaux verticaux.  
Sur les trois premiers l'image que filme la caméra. Sur le quatrième quelques mots  
qui apparaissent et rythment le déroulement du spectacle.

*Le dispositif est adaptable; la rétroprojection peut être remplacée par une pro-  
jection si les conditions de celle-ci sont étudié à l'avance. De la même façon le  
Robot peut-être disposé différemment. Toute adaptation de la fiche technique doit  
nous être soumise pour approbation.*

Vue Générale



Implémentation Lumières



Liste Lumière

- 4 Découpes type Robert Juliat 714SX avec pieds.
- 2 Découpes type Robert Juliat 713SX avec pieds.
- 15 Découpes type Robert Juliat 614SX.
- 1 Découpes type Robert Juliat 613SX avec pieds.
- 12 PC 1KW
- 30 PAR 36 - BT (basse tension)
- > Le cas échéant ils peuvent être remplacés par des PAR (56 ou 64) en moins grand nombre.

*Apportés par nos soins :*

- 2 TL BlackLight

Soit 45 circuits

- 1 ligne sur jeu pour un accessoire (Petite Maison)
- 1 ligne directe sur le plateau (pour la TV)
- 1 ligne directe sous le plateau pour le Robot
- 2 lignes directes au lointain pour les vidéo projecteurs

1 ligne 320v/32A triphasé a cour pour la cuisinière.

La régie en salle

1 jeu d'orgue à mémoires avec des temporisations pouvant aller jusqu'à 4 minutes.

Son

DIFFUSION	Qt.		
			OUT MIX.
Les H.P. de type Meyer UPA 1, L-Acoustic MTD 115 ou équivalent			
1 chaîne son fond plateau haut + ampli.	2		2
1 chaîne son fond plateau bas + ampli.	2		2
1 chaîne son face haut + ampli.	2		2
1 chaîne son face bas + ampli.	2		2
1 chaîne son salle haut + ampli.	2		2
HP type sub-bass si disponible + ampli. Sur 1 AUX. POST	1		1
Total OUT mix			10+1 Aux
PERIPHERIQUES			
		IN MIX	
1 table de mixage analogique ou numérique min.16/8/2 + 48volt Ph. .	1		

2 aux. PRE - 1 AUX POST - Eq. Full paramétrique - Eq Out			
2 lecteurs de C.D. avec auto-cue.	2	4	
1 multi effets LEXICON MPX 550. via AUX 1 & 2.	1	2	
2 DI BOX actifs.(pour radio plateau & guitare)	2	2	
<b>MICROPHONES</b>			
2 Microphones HF - Sennheiser Evolution avec capsules MKE 2.	2	2	
2 Microphones Sennheiser MKH 416(fusil) + pinces (ou équivalent.)	2	2	
1 Microphone Sennheiser MKH 816 (super fusil) + pince (ou équivalent).	1	1	
1 Microphone dynamique pour placement à l'extérieur de la salle.	1	1	
<b>Total IN mix</b>		<b>14</b>	

**CABLAGE**

4 lignes micro XLR plateau jardin.

4 lignes micro XLR plateau cour.

Allonges XLR M - XLR F

Câblage Multi effet

Câblage H.P.

Positionnement de la régie son en salle à côté de la régie lumière

*Le dispositif Son est adaptable; Réduction des plans de H.P. suivant la taille de la salle; Microphones.*

**MATERIEL "SON" NECESSAIRE POUR LE ROBOT**

2 lignes XLR canon 3 broches indépendantes couvrant la distance du plateau à la régie, télécommande du zoom, et circuit DMX du Robot

Vidéo

Un vidéo projecteur (minimum un EIKI LC X50M - 4500 Ansi-Lumen)

En fonction de la profondeur de la salle, il faudra ou non adapter une focale grand angle.

Cables BNC de longueur X en fonction la taille de la salle (Camera > amplificateur de signal > vidéoprojecteur, moniteur plateau et moniteur régie).

Suspendu en salle pour être vu des acteurs mais pas du public : un moniteur 50cm ø minimum.

En régie: un moniteur.

Un Cable BNC de la régie au plateau (DVD > télévision)

Un second vidéo projecteur (munimum 3200 Ansi-Lumen) avec une entrée SVGA. (Au cas où cette demande ne peut-être suivie, nous avertir; un dispositif de remplacement à base de projecteur dias est possible).

Dans les deux cas prévoir de quoi suspendre le dispositif de rétroprojection.

*Apporté par nos soins :*

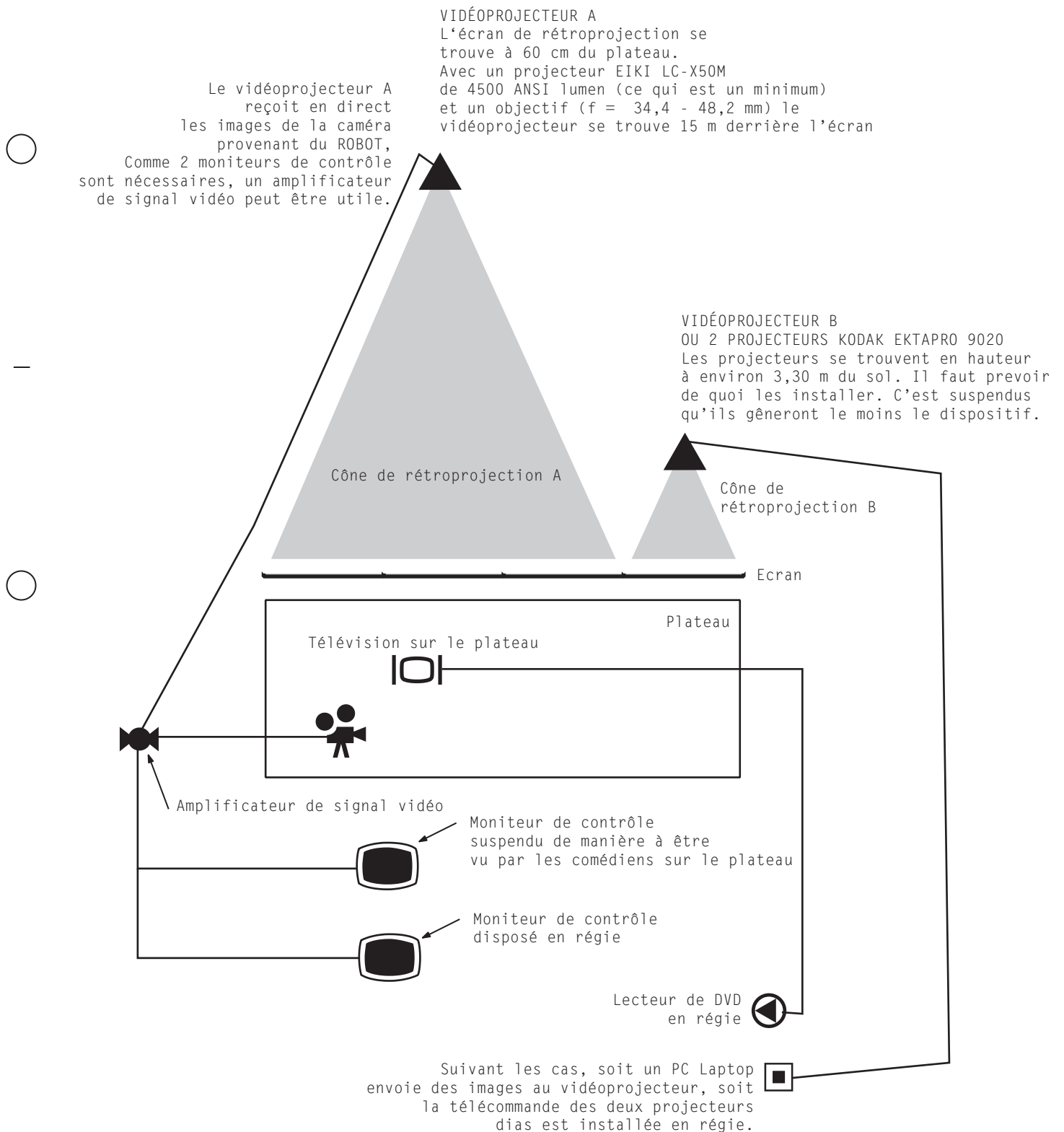
Un caméra DV Sony PD 150

Une télécommande de Zoom

Un lecteur DVD compatible DVD-R (sauf si vous en avez un)

Un télévision (plateau) avec entrée BNC

Si nécessaire, 2 projecteurs Dias Kodak EKTAPRO 9020 avec leur commande à distance.

Schéma du dispositif vidéo

### Décor

Une bassine pour recevoir les eaux de cuisson (environ 50 litres de contenance et 50 cm de ø).

Un poubelle à disposer à l'arrière du plateau.

2 praticables d'environ 80cm de haut pour fixer et tendre la toile d'écran sur les cadres : nous posons les montants verticaux des cadres assemblés, sur les praticables, afin de pouvoir tendre l'écran à plat et à hauteur de travail.

clef de 17 et clef de 10 ( pour l'assemblage de l'écran)

#### *Apportés par nos soins :*

Ecran de rétroprojection :

Un écran de 8m 60 de long sur 3m55 de haut. Composé de 4 modules de 2m20 de long sur 3m55 de haut.

Fixation :

Les montants des structures sont en aluminium de 4cm de large, assemblés par des boulons de 17.

L' écran ne possède pas de jambes de force (à cause de la rétroprojection).

Les montants sont donc fixés aux cintres (par exemple en deux points (extrémité jardin et extrémité cour) par un nœud de tenseur sur un tube travydro vertical qui descend jusqu'à la hauteur du haut de l'écran. Auquel sont ajoutés 3 fils tenseurs verticaux pour lui donner toute sa rigidité.

Une toile écran de 8m96 X 3m71. L'écran est fixé sur les cadres en aluminium par des velcros sur l'arrière des montants.

Une cuisinière électrique professionnelle avec 6 plaques chauffantes et un four (alimentation par câble de 32A en 380 volt triphasé).

Une table de cuisine en inox.

Une étagère métallique.

Une malle contenant du matériel de cuisine et un service de table.

Une table de salle à manger. Une découpe est pratiquée dans le plateau de celle-ci. 4 chaises.

3 gites de bois (poutre) au centre desquelles une gouttière permet de positionner verticalement 5 panneaux de bois sur lesquelles sont collées des photos de famille.

1 maquette de maison de famille, éclairage intérieur compris.

### Plateau

17 praticables de 2m/1m élevés a 60 cm.

Disposé à 1 m des spectateurs.

#### *Apportés par nos soins :*

Caches de la tranchée :

De chaque côté de la tranchée réservée au Robot sont disposés des caches en bois qui sont en porte-à-aux au-dessus de la tranchée. Le système de fixation de ces ouvrages de menuiserie aux praticables est donc très important, En fonction des types de praticables elle ce doit pouvoir être adapté.

> Nous consulter à ce sujet.

Panneaux accoustiques à disposer de chaque côté de la tranchée.

Tapis de sol à disposer au fond de la tranchée.

### Le Robot

Afin de fonctionner correctement le Robot doit être disposé sur un sol parfaitement plan.

L'alimentation et le cablage utilisés par le Robot ont été décrits dans les sections de cette fiche consacrées à la lumière et au son.

*Apportés par nos soins :*

Un Robot XY composé de:

Un double rail en aluminium de 6,30m divisé en 3 sections.

Le Robot proprement dit composé au niveau du rail par le bloc commande et le bloc moteur et par dessus du mât vertical d'une hauteur de 3m.

Ces deux éléments étant transportés dans deux caisses de bois.

Un système de commande composé de :

Une Lanbox (interface DMX).

1 ordinateur Titanium + alimentation + connections USB > Lanbox

Installation :

1 services de 4H avec 3 techniciens ;  
montage et installation

1 services de 4H avec 2 techniciens (lumière) ;  
pointage et conduite

2 services de 4H avec 2 techniciens (lumière et son) ;  
un service consacré au Robot et au Son  
un service répétition et raccords

Démontage :

1 service de 4h avec 4 techniciens

Jauge :

maximum 350 personnes

Commodités :

Au minimum une loge pour 4 personnes (4 hommes), avec douche si possible.

Une table avec alimentation électrique stabilisée pour du matériel informatique apporté par nos soins.

Mise à disposition de machines à laver pour le nettoyage des costumes de scène, ou prise en charge par un service de nettoyage extérieur au théâtre.

4 bouteilles d'eau minérale plate par représentation.

Afin de pouvoir acheter les produits alimentaires utilisés dans le spectacle il est nécessaires de nous indiquer les commerces à proximité. Et de prévoir un frigo pour pouvoir les conserver.