

TOUT VU

COMPAGNIE TRANSQUINQUENNAL
FICHE TECHNIQUE DU SPECTACLE

RESPONSABLE TECHNIQUE - MARC DEFRISE
tél : 00 32 497 53 91 95

TRANSQUINQUENNAL
33, rue Josse Impens
1030 Schaerbeek - Belgique
tél : 00 32 475 45 79 95
fax : 00 32 2 242 56 24
info@transquinquennial.be
www.transquinquennial.be

FT VERSION DU 28 OCTOBRE 2005

PAGE 1 SUR 5

CONTENU:

Présentation du spectacle	page 1
Lumières	page 2
Plan	page 3
Vue générale	page 4
Son, Décor, Installation, Démontage, Jauge, Commodités	page 5

PRESENTATION DU SPECTACLE

Et hop là boum ! Au théâtre ce soir, mesdames et messieurs, « Tout Vu », un spectacle sur la télévision !

« Ce qui nous fait mourir de rire chez les metteurs en scène et comédiens du collectif belge Transquinquennial (un habitué de TEMPS D'IMAGES), c'est le regard d'enfant qu'ils portent sur les objets et les événements, sur le monde et sur les gens. Cette notion du normal, de l'évident, du qui-ne-pose-pas-question, qui jalonne le monde adulte, ne semble pas exister pour eux. Comme des enfants, drôles malgré eux, quand ils disent des bêtises, ils nous troublent tout à la fois car leurs bêtises, fort respectables, sont parfaitement intelligentes, c'est-à-dire qu'elles révèlent en creux des bizarreries, des dysfonctionnements réels du monde adulte. Or... ils font semblant, bien sûr. Ils sont grands et loin d'être naïfs. Si leur clairvoyance extrême des situations, leur intuition folle du décalage, le plaisir mutin qu'ils prennent à la dissection, à la multiplication d'expériences impitoyables pour voir ce qui se cache derrière les carapaces, leur amour du jeu et du défi, nous les rendent semblables à d'insolents petits garçons, les objets qu'embrassent leur ironie et leur fantaisie ne laisse planer aucun doute sur la maturité et la méticulosité des choix. Et c'est d'autant plus juteux ! Cette fois-ci, leur cible, c'est la télé. Pas telle ou telle télé, mais la télé en général. Celle qui, imperméable au doute, fait croire qu'elle est un miroir sans tain du réel, une interface pure et transparente en prise directe avec ce qu'elle montre. La télé, parce que c'est tout de même un peu fort que le théâtre ne s'intéresse pas à cette pratique « culturelle » qui rassemble tellement plus de spectateurs et qui, en somme, est tout son contraire. Dépendance et passivité d'un côté, critique et intimité de l'autre : de quoi provoquer quelques frottements étincelants, grinçants et drôles ! Attendons-nous donc à bouffer de la télé, mais pas vautré-tranquille-dans-l'canapé comme d'habitude... »

Mélanie Drouère

FICHE TECHNIQUE - REMARQUE LIMINAIRE

Cette fiche technique est indicative. Elle existe pour que les responsables techniques des lieux d'accueil puissent évaluer au mieux nos besoins. Un contact spécifique avec notre responsable technique permettra d'envisager des aménagements toujours possibles.

1. LUMIÈRE

Liste des projecteurs

24 PAR 64 CP 62

8 PC 1000 W avec volets

8 PC 2000 W avec volets

Tous ces projecteurs avec des porte-filtres en métal.

Soit 24 circuits + éclairage public supplémentaire.

6 lignes direct en fond de plateau (voir la section "décor"), alimentation stabilisée hors du réseau "Dimmer" et une ligne du même type en salle pour la régie "TV"

Un jeu d'orgue à mémoire et crossfade manuel.

L'installation en fond de salle de notre régie "TV" (environ l'espace de 5 fauteuils)

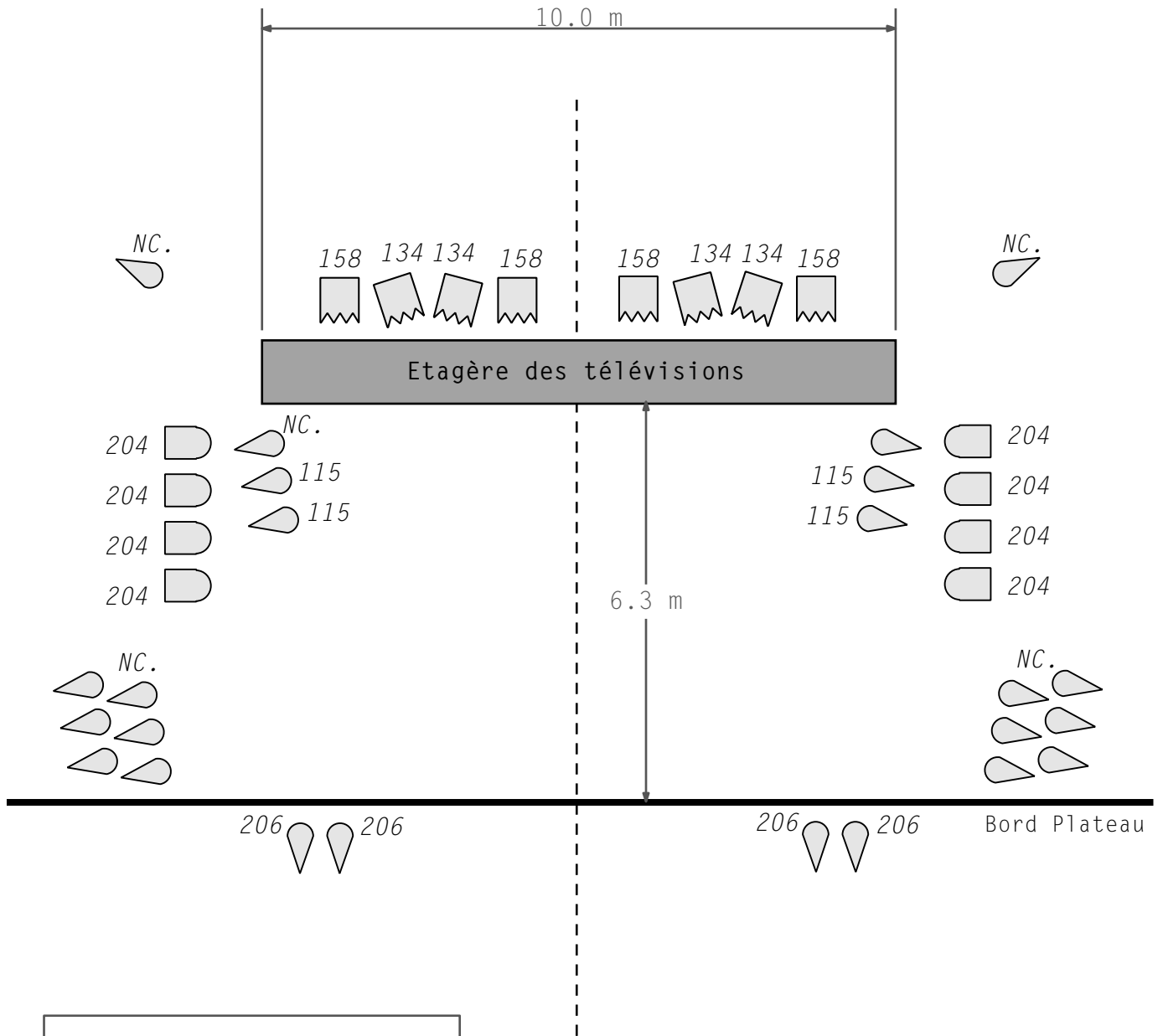
LUMIERE - REMARQUE IMPORTANTE

Dans TOUT VU, le dispositif d'éclairage a deux fonctions;

a. La fonction classique d'éclairer le plateau et les comédiens.

b. Pendant le spectacle, le public doit baigner dans un éclairage d'ambiance discret et qui ne l'éblouit pas, mais permettant de distinguer les spectateurs. Cet éclairage doit être modulable et si possible pilotable du jeu. Si l'éclairage de salle ne remplit pas ces conditions, il faut prévoir en supplément de la liste ci-dessus de quoi assurer cette fonction.

PLAN D'IMPLANTATION



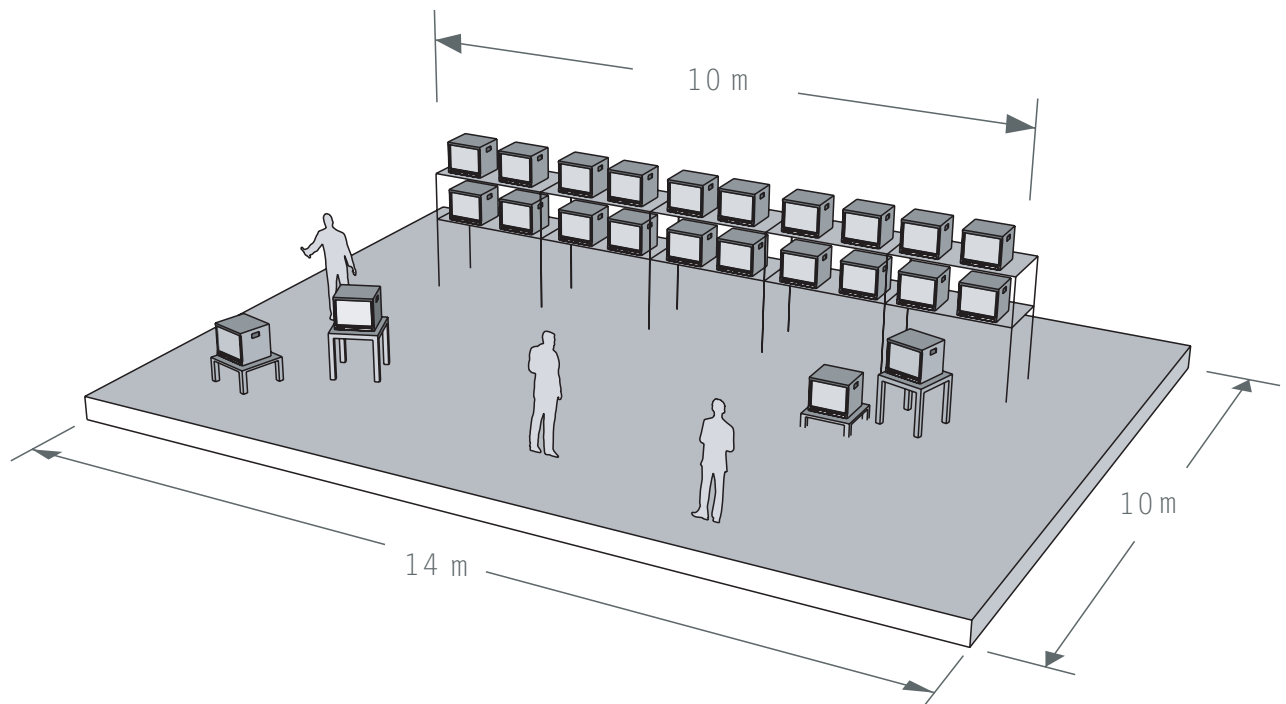
Légende

- PC 1kW
- Par
- Fresnel 2Kw

5 m

1 m

VUE GÉNÉRALE DU DISPOSITIF



2. SON

Pas de son. Le dispositif sonore est intégré au "décor".

3. DÉCOR

Apportés par nos soins :

24 télévisions de marque et de types différents.

4 meubles TV sur roulettes.

1 étagère double étage de 10 mètres de large sur 2m de haut.

Une table régie "TV" à installer dans la salle.

26 ordinateurs. Un réseau Ethernet (\pm 250 m de cables, repartiteurs).

2 contrôleurs midi. 1 écran lcd 19 pouces.

Un cable ethernet de 100m allant de la scène à la régie en salle.

○ Plateau : largeur minimum 14 m, profondeur 9 m, sol sombre.

ALIMENTATION ELECTRIQUE - Au cas où vous ne disposez pas d'une alimentation électrique stabilisée et où si celle-ci est sujette aux micro-coupures; le raccordement du "décor" au secteur devra se faire par l'entremise d'onduleurs.

SECURITE - La valeurs du matériel informatique nécessaire à la tenue du spectacle est importante. Il est donc indispensable que des consignes de sécurité concernant le vol soient appliquées, respectées.

4. INSTALLATION (AU MINIMUM)

2 services de 4h:

1 service déchargement, montage décor, montage lumière et installation

1 service pointage et conduite

Prévoir 2h pour mise au point technique, répétitions et raccords

5. DÉMONTAGE

○ 1 service de 3h avec 4 techniciens.

6. JAUGE

Maximum 450 personnes.

7. COMMODITÉS

Au minimum une loge pour 3 personnes, avec douche si possible.

Mise à disposition de machines à laver pour le nettoyage des costumes de scène, ou prise en charge par un service de nettoyage extérieur au théâtre.

4 bouteilles d'eau minérale non-gazeuse.