

COALITION

TRISTERO & TRANSQUINQUENNAL
FICHE TECHNIQUE DU SPECTACLE

RESPONSABLE TECHNIQUE - JOELLE REYNS
tél:00 32 485 639406 email:joellereyns@gmail.com

TRANSQUINQUENNAL
Rue Josse Impens, 33,
1030 Bruxelles
Fax&Tel: +32 (0)2 649 53 38
Mobile: +32 (0)475 45 79 95
info@transquinquennal.be
www.transquinquennal.be

FT VERSION DU 16 JANVIER 2011

PAGE 1 SUR 5

Durée 1h15
6 comédiens

Responsable technique : Joëlle Reyns 00 32 485 63 94 06
Régisseur plateau, mousse : Mario Bonato
La régie son sera opérée par un régisseur du lieu d'accueil.

DESCRIPTIF SCÉNIQUE

Au début , le plateau est nu, un texte est projeté sur le mur du fond, divers éléments (meubles, écran plat...) sont amenés petit à petit par les comédiens . Ils seront ensuite protégés ou suspendus préalablement à l'utilisation d'une machine à mousse.

La mousse recouvre l'entièreté du plateau.

Le spectacle se termine par le déclenchement de l'alarme incendie du bâtiment et l'évacuation du public.

Plateau

Aménagements et matériel à fournir par le théâtre

- Tapis de danse noir, posé avant notre arrivée et soigneusement scotché (entre les tapis et sur le pourtour) afin d'éviter toute humidité sous celui-ci. Eventuellement poser une bâche en plastique entre le plancher et le tapis. Les aménagement anti-humidités éventuels ne doivent pas être visibles.
- les prises de courants, connections diverses jusqu'à une hauteur de 60cm doivent être désactivées si possible sinon protégées, particulièrement à l'endroit où se trouve la machine.
- 1 moteur pour une charge de +/- 60KG + commande sur scène, utilisé en spectacle
- aucun pendrillonage
- le mur du fond est utilisé comme écran pour projeter le texte pendant toute la durée du spectacle. Veuillez nous avertir au plus vite si cette option n'est pas envisageable, mur trop loin, colonnes, fenêtres....
- la porte utilisée pour les entrées et sorties - à définir en fonction de la salle - doit pouvoir rester ouverte et être de plain-pied avec le plateau(meubles à roulettes)
- loge rapide avec lumière et miroir à proximité du plateau si les loges sont loin du plateau
- emplacement de la machine à mousse en hauteur, soit suspendue au grill soit posée en hauteur (plateforme existante, praticables...) A déterminer en fonction des possibilités du lieu. Les cuves et la pompe sont idéalement placées à proximité de la machine, hors de la salle (3 m2 au sol min) et remplies au tuyau d'arrosage (prévoir une longueur suffisante depuis le robinet d'alimentation)

Matériel apporté par la compagnie

- Construction d'un périmètre-mousse en acier scotché au sol (profil en L, 5cm)., destiné à arrêter l'épanchement de l'eau au moment du démontage. Les dimensions du périmètre seront adaptées à celles du plateau.

DISPOSITIF VIDEO

Un moniteur situé de façon à être vu par les comédiens leur permet de suivre le texte sur scène, un autre moniteur texte et un moniteur qui reprend l'image filmée par la camera leur permet de suivre le déroulement du spectacle des coulisses.

Indépendamment de ce dispositif nous utilisons sur le plateau un écran plat et un lecteur de DVD .

Matériel à fournir par le théâtre

- 1 vidéoprojecteur + système d'accroche adéquat, 6000 LUMENS min (texte projeté sur le mur du fond en pleine lumière).
- 1 moniteur, utilisé pour du texte, assez grand pour être visible et lisible du plateau, idéalement suspendu au dessus du gradin
- 2 moniteurs en coulisse (1 utilisé pour le texte, 1 comme retour plateau)
- 1 caméra pour retour plateau en coulisses (nous pouvons en apporter une)
- BNC de la régie au moniteur texte en coulisse
- BNC de la régie au projecteur video
- câblage de la camera en salle au moniteur retour plateau en coulisse

Matériel apporté par la compagnie

- une mixette V8 - 1 entrée VGA, sorties en bnc
- 1 ordinateur portable
- un écran plat + lecteur DVD, utilisés sur le plateau

Nous possédons une partie du câblage video, veuillez nous communiquer ce qu'il manque.

LUMIÈRE

Plan d'implantation à la création en annexe (pg 5),

36 circuits 2KW min

Jeu d'orgue à mémoires, crossfade manuel + tempo

- 18 PC 1kw
- 12 Pars 64 cp 61
- 24 Pars 64 cp 62
- 4 découpes longues (type RJ 614 SX)
- 2 horiziodes

Filtres lee 202, 711, rosco 114,119

SON

La régie son en spectacle ainsi que les réglages seront opérés par un régisseur du théâtre.

Ci-joint un aperçu de la conduite .

Matériel à fournir par le théâtre

- un système d'interphonie, un poste en régie, un poste près des cuves à mousse
- 1 plan façade suspendu
- 1 retour suspendu à la face
- 1 micro HF de préférence + pied (+ prévoir un deuxième micro)
- 1 micro cravate
- 1 lecteur CD en régie

MOUSSE

Matériel apporté par la compagnie

- une machine à mousse type UNIVERSAL EFFECT power foam 500, composée d'une base ventilo + pompe + 2 cuves, apportée par la compagnie
- alimentation 220v
- +/- 1m2 au sol pour la machine, 45kg
- + compter 3m2 pour les cuves et la pompe

Matériel à fournir par le théâtre

- le système de suspension, élingues, palan....
- un tuyau d'arrosage pour remplir les cuves, +/- 200 litres pour 120m2
- 2 triplettes à interrupteur

Attention : Ne pas remplir les cuves à l'avance !
Le mélange se fait environs une heure avant le spectacle.

NETTOYAGE MOUSSE

C'est une mousse « solide » qui ne laisse aucun résidu et destinée à durer le plus longtemps possible. Pour l'éliminer il faut la pulvériser d'eau afin de la rendre aqueuse et de la pousser jusqu'à une évacuation proche du plateau.
Les coins, rainures etc sont passées à l'aspirateur à eau.

Durée : +/- 45min selon l'espace et la méthode utilisée.

- 6 personnes min :
- dans une série de représentations , 2 régisseurs compagnie, 2 comédiens, 2 régisseurs théâtre
- lors du démontage, 2 régisseurs compagnie, 4 régisseurs théâtre

Matériel à fournir par le théâtre

- plusieurs serpillères
- un aspirateur à eau est toujours apprécié pour terminer le nettoyage

Matériel apporté par la compagnie

- 5 raclettes, produit anti-mousse pour aspirateurs et quelques paires de bottes

MONTAGE

Le montage se fait la veille de la 1^{ière} représentation

Jour 1		plateau	lumière	video / son	
9-13	déchargement - spacing - constr.périmètre	1	montage	3	montage
14-18	installation machine, aménagement du chemin d'évacuation	1	suite montage, patch, pointage	3	suite montage réglage VP
18-23			suite pointage , conduite	3	
Jour 2		plateau	lumière	video / son	
9-13	essai mousse +fini- tions	1	12h conduite lumière avec les comédiens - à confirmer	1	finitions si nécessaire
14-18	répétitions	1		1	soundcheck
19	mise				
20h30	spectacle	1		x	1
21h45	nettoyage/ démontage à l'issue	6			

En représentation - 1 régisseur son

LOGES

Pour 6 personnes
Douches et eau chaude
Portant + cintres

- 10 bouteilles d'1,5l/jour d'eau minérale non-gazeuse à disposition dans les loges.

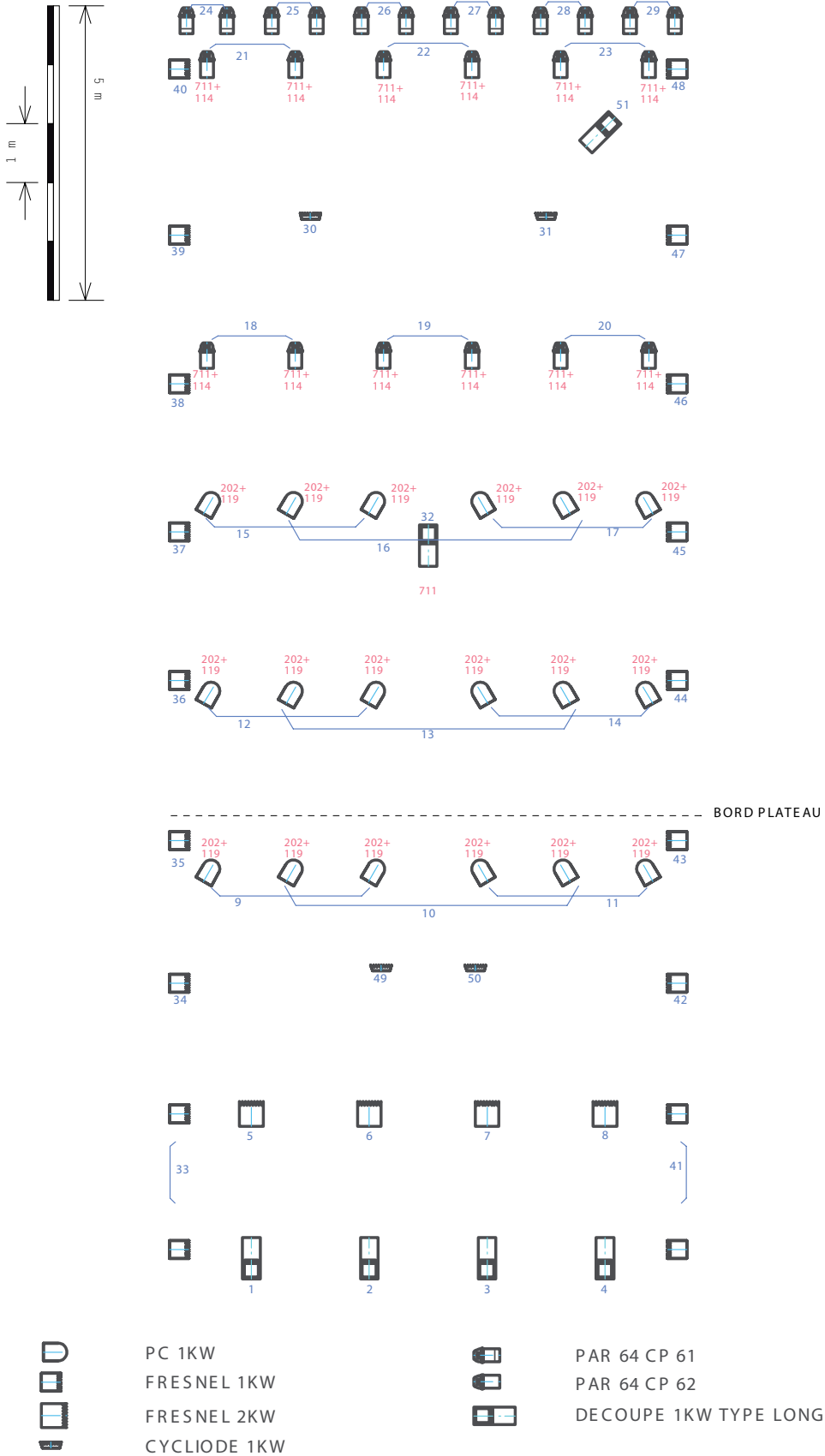
Les loges sont utilisées dès le montage.

AUTRES....

- fer et planche à repasser
Nous pouvons apporter un fer s'il n'y en a pas au théâtre.

*LA FICHE TECHNIQUE FAIT PARTIE INTÉGRANTE DU CONTRAT.
TOUTE MODIFICATION DES CONDITIONS DE REPRÉSENTATION DOIT ÊTRE DISCUTÉE AVEC
LE/LA RESPONSABLE TECHNIQUE AINSI QUE LE/LA CHARGÉ(E) DE PRODUCTION .
LE MATÉRIEL APPORTÉ PAR LA COMPAGNIE SE TROUVE SOUS LA RESPONSABILITÉ DU LIEU D'ACCUEIL
DURANT LE MONTAGE, LA DURÉE DES REPRÉSENTATIONS, LE DÉMONTAGE ET SON ENTREPOSAGE ÉVENTUEL.*

Annexe 1: IMPLANTATION AU KAAISTUDIO - MAI 2009



Annexe 2: PLAN INSTALLATION VIDEO

