

CAPITAL CONFIANCE

TRANSQUINQUENNAL & GROUPE TOC
FICHE TECHNIQUE DU SPECTACLE

RESPONSABLE TECHNIQUE - KOEN RAES
tél : 00 32 485 63 94 06 - koen_raes@hotmail.com

TRANSQUINQUENNAL
Rue Josse Impens, 33,
1030 Bruxelles
Fax&Te: + 32(0)2 649 53 38
Mobile: +32 (0)475 45 79 95
info@transquinquennial.be
www.transquinquennial.be

FT VERSION DU 26 MARS 2010

PAGE 1 SUR 5

Durée: maximum 1h
Equipe: 8 comédiens, 1 technicien

1. PLATEAU

- Dimensions plateau idéales: 14m ouverture x 12m profondeur
- Dimensions plateau minimales: 10m x 10m
- Scène-salle de plain pied (éventuelles fosses à combler)
- 1 accès plateau via monte-charge (ou prévoir 2 personnes supplémentaires pour les déchargement et chargement).
- 5 perches
- 1 loge rapide (si possible au lointain), avec 2 miroirs de maquillage (et un éclairage), 3 portants minimum, et 1 écran retour.

Le décor se compose de 2 bâches (ignifugées) de 10m x 10m, suspendues à 1,50 m l'une de l'autre; celle du fond (dorée) est cachée par celle de devant (blanche). La bâche blanche s'étend sur le plateau jusqu'au premier rang de spectateurs. Au sol, sur la bâche blanche: 5 à 6 bodys bags noirs, alignés (cfr schéma).

Dans les cintres, hors vue des spectateurs:

- 1 faux parpaing, qui sera lâché (chute sur un des body bags)
- 1 phrase lumineuse qui sera descendue sur perche
- 1 body bag qui sera lâché (chute au sol)
- 1 ventilateur + grill-tue-insecte, qui sera descendu sur perche (un dispositif poulies + fil permet de diriger un faux papillon)

A installer sur le plateau, sous la bâche blanche: système de jaillissement d'eau (effet "geyser de pétrole"), (20 m) par 1 compresseur avec réservoir.

AMENE PAR LA CIE:

- marteau piqueur + Jerrican pour l'effet "geyser de pétrole"
- 1 juke-box "Capital Confiance" à installer dans le bar ou foyer du théâtre

A FOURNIR PAR LE THEATRE:

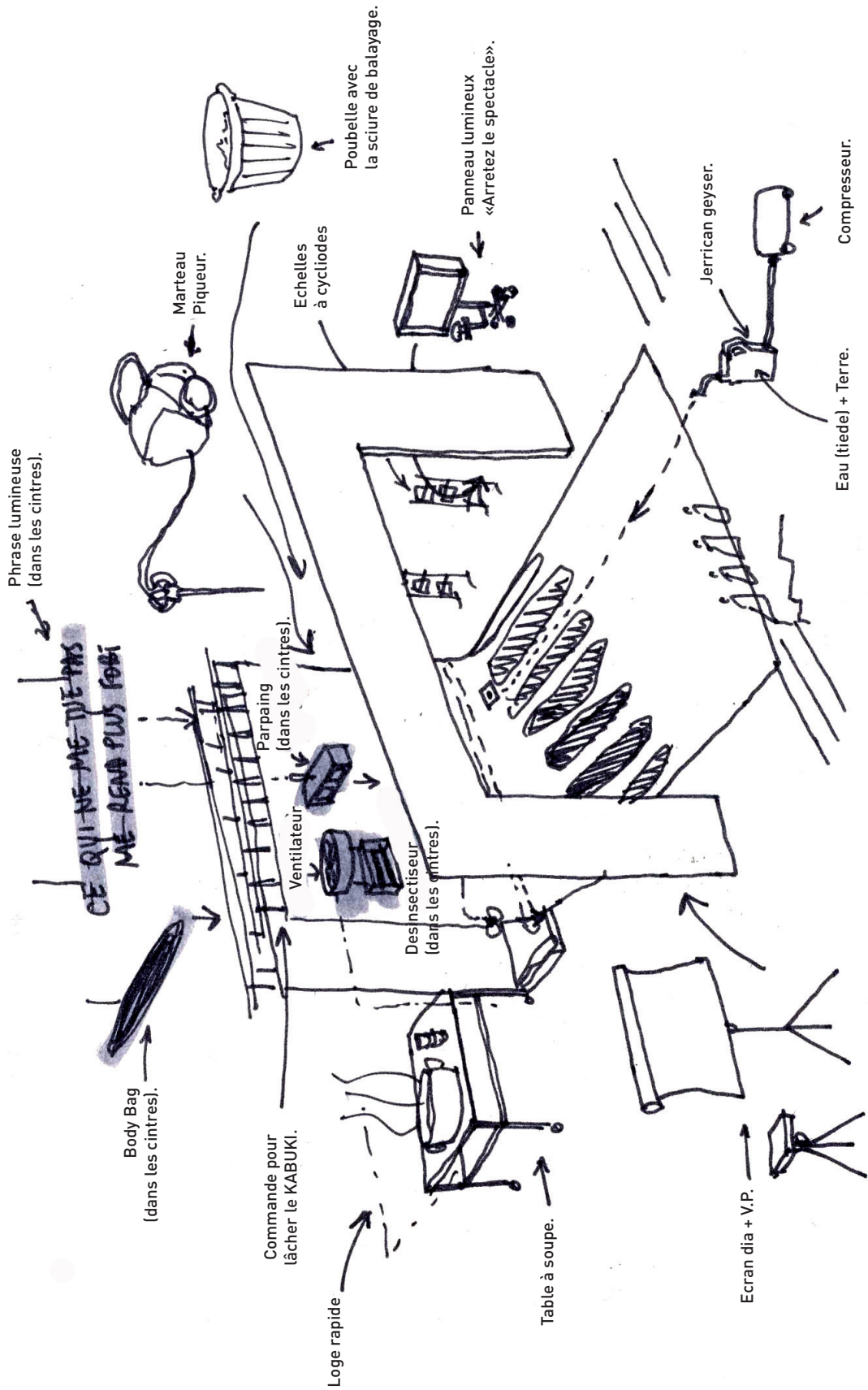
- 1 compresseur avec réservoir (ou bouteille CO2 + Manometre).
- 1 rallonge 3x380volts / 32Amp sur scène alimentée.
- 1 tube pour lester la bâche blanche.
- 1 système pour chauffer une soupe (dans une casserole de 50cm de diamètre amenée par la cie. Soupe distribuée au public pendant la représentation).
- 1 retour vidéo dans la loge rapide)

2. VIDEO

Un vidéo-projecteur (VP) et un écran dia sont rangés à jardin. Le VP est relié à un ordinateur par un câble DVI-HDMI. Une souris filiaire est reliée à l'ordinateur (le fil est suffisamment long pour aller jusqu'au plateau).

AMENE PAR LA CIE:

- un vidéoprojecteur 2000 lumen/DLP
- 1 ordinateur portable sortie DVI
- Un câble DVI > HDMI - Souris filiaire

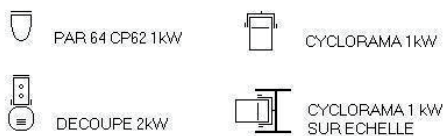
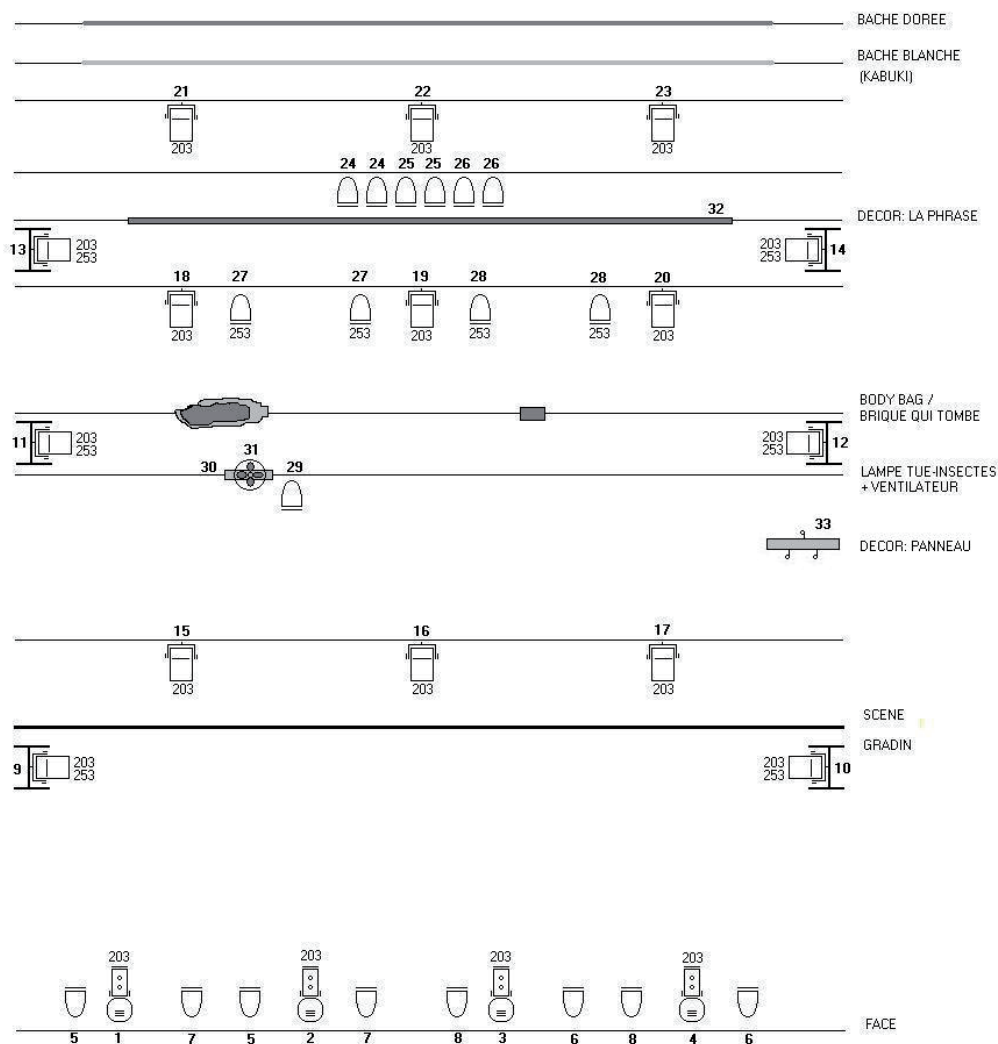


3. LUMIERE

- Min. 36 circuits de 2 kW
- Jeu d'orgue à mémoires, crossfade manuel et tempo.
- 19 x Par 64 CP62 1 kW
- 15 x cycliodes 1 kW
- 4 x découpes 2 kW
- Filtres: Lee 203, 253 (fournies par le théâtre)

AMENE PAR LA CIE:

- 6 échelles à cycliodes



4. SON

AU PLATEAU :

à jardin face derrière le manteau de scène.

- Une allonge électrique 240 Volts 50Hz sur le circuit son permettant d'alimenter un « meuble de projection ».
- Deux arrivées lignes XLR mâles. (retours). Câblées sur l'aux 1-2 de la table. à cour face derrière le manteau de scène.
- 1 ligne XLR femelle « à cour » allant jusqu'à la console lumière (-via un patch ou bien ligne directe) femelle au plateau, mâle à la console. Le signal passant est du 0-10 volt de la table lumière vers un switch au plateau)

Plans sonores :

- Bus 5-6 = Fond Plateau= 2 meyer UPA-1P ou équivalents sous perché à 2m80 sur une perche +/- 1m30 derrière la bache blanche. A +/- 1m de part et d'autre de la bache blanche.
- Bus 7-8 = FOH = Meyer UPA-1P ou équivalents
- Bus ST = Subs = Meyer USW-1P ou équivalents
- Aux 1-2 = envoi Vers « Enceintes PowerPoint » en PRE !! (fournie par la compagnie)

En régie a côté du régisseur lumière :

Un lecteur CD et une table de mixage professionnelle avec le nombre de bus et d'auxiliaire voulus.

- système d'intercom entre régie, plateau et commande perche.

5. COMMODITES

- 3 loges, pour 8 personnes (5 hommes - 3 femmes)
- douches et eau chaude
- portants dans les loges
- 10 bouteilles d'eau minérale non-gazeuse (1,5l) + café/thé + fruits/biscuits
- supprimer fer + planche à repasser.
- 1 service nettoyage / repassage des costumes entre chaque représentation.

6. PLANNING

Jour 1	Plateau	Lumière	Son
14 - 18h	2 pers: déchargement + montage	2 pers: implantation	1 pers: montage
Jour 2	Plateau	Lumière	Son
9 - 13h	2 pers: suite montage	2 pers: pointage, patch	1 pers: suite montage
14 - 20h	2 pers: finitions et raccords	2 pers: finitions et raccords	1 pers: finitions et raccords
19 h mise	2 pers	1 pers	
repré- senta- tion	1 à 2 pers	1 pers	1 pers: régie son par le théâtre

Démontage:

- à J+1 en cas de représentation unique
- dans la foulée de la dernière représentation en cas de représentations multiples
- 6 personnes minimum